



# GİRESUN ÜNİVERSİTESİ

T.C.  
GİRESUN ÜNİVERSİTESİ REKTÖRLÜĞÜ

2023 YILI  
BİLGİ İŞLEM DAİRE BAŞKANLIĞI  
FAALİYET RAPORU

## İÇİNDEKİLER

ÜST YÖNETİCİ SUNUŞU .....	1
<b>I. GENEL BİLGİLER .....</b>	<b>2</b>
A. MİSYON VE VİZYON .....	2
B. YETKİ, GÖREV VE SORUMLULUKLAR.....	2
C. İDAREYE İLİŞKİN BİLGİLER .....	3
1. FİZİKSEL YAPI .....	3
2. TEŞKİLAT YAPISI.....	6
3. TEKNOLOJİ VE BİLİŞİM ALT YAPISI .....	8
4. İNSAN KAYNAKLARI.....	13
5. SUNULAN HİZMETLER .....	14
D. DİĞER HUSUSLAR .....	15
<b>II. AMAÇ VE HEDEFLER .....</b>	<b>16</b>
A. TEMEL POLİTİKA VE ÖNCELİKLER .....	16
<b>III. FAALİYETLERE İLİŞKİN BİLGİ VE DEĞERLENDİRMELER .....</b>	<b>16</b>
A. MALİ BİLGİLER.....	16
1. BÜTÇE UYGULAMA SONUÇLARI.....	16
2. TEMEL MALİ TABLOLARA İLİŞKİN AÇIKLAMALAR .....	18
<b>IV. KURUMSAL KABİLİYET VE KAPASİTENİN BELİRLENMESİ .....</b>	<b>19</b>
A. ÜSTÜNLÜKLER .....	19
B. ZAYIFLIKLAR.....	19
C. DEĞERLENDİRME .....	19
<b>V. ÖNERİ VE TEDBİRLER .....</b>	<b>20</b>
<b>EKLER (İç Kontrol Güvence Beyanı) .....</b>	<b>21</b>

## TABLolar

Tablo 1: Yönetmelik ve Yönergeler Tablosu

Tablo 2: Hizmet Alanları

Tablo 3: Tesis, Makina ve Cihazlar Grubu Tablosu

Tablo 4: Demirbaşlar Grubu Tablosu

Tablo 5: Bilgisayarlar

Tablo 6: Üniversitemiz Tarafından Kullanılan Yazılım Programları

Tablo 7: Toplam Personel Dağılımı

Tablo 8: Yönetici Personel Dağılımı Tablosu

Tablo 9: İdari Personelin Hizmet Sınıflarına ve Görev Yerlerine Göre Dağılımı

Tablo 10: 2023 Yılı Sertifika ve Hizmet İçi Eğitim Programları

Tablo 11: Faaliyet Bilgileri Tablosu

Tablo 12: Ekonomik Sınıflandırmanın Birinci Düzeyinde Ödenek ve Harcamalar

Tablo 13: 2023 Yılı Bütçesinin Ekonomik Sınıflandırmanın İkinci Düzeyine Göre Gerçekleşirmesi

Tablo 14: Tüketime Yönelik Mal ve Malzeme Alımları Ekonomik Kodunun Dördüncü Düzey Harcamaları

Tablo 15: Ekonomik Kodun Birinci Düzeyine Göre Ödenekler

Tablo 16: Kurumsal Mal ve Hizmet Alımlarına İlişkin Veriler

## BİRİM / ÜST YÖNETİCİ SUNUŞU

Giresun Üniversitesi Bilgi İşlem Daire Başkanlığı; 124 Sayılı Kanun Hükmünde Kararname'nin 34.Maddesi uyarınca 2007 yılında kurulmuş olup Giresun Üniversitesi Gazipaşa Yerleşkesinde 40°54'56.0"N 38°23'23.0"E koordinatlarında bulunan 2 katlı bir binanın ikinci katında 190.27 m<sup>2</sup> alanda hizmet vermektedir.

Başkanlığımız, üniversite birimlerinin ve çalışanlarının bilgi işlem beklentilerine en iyi şekilde cevap verebilecek hizmetleri, en uygun ekonomik şartlarda, güvenilir, kaliteli ve sürekli bir hizmet anlayışı ile üretmeyi hedef olarak belirlemiştir. Bu hedefe ulaşmak için Başkanlığımızın çalışma yapısı ve sistemi gözden geçirilmiş, kaliteli, güvenilir ve hızlı bir hizmet için, çalışanları eğiterek motive etmeyi, moral vermeyi, zamanı iyi kullanmayı, organize etmeyi, geleceği görmeyi, misyon, vizyon, hedef ve değerleri planlayan yöntemler belirlemiştir.

Her geçen gün dijitalleşme ve teknoloji hayatımızda daha fazla önem kazanmaya başlamıştır. Bu bağlamda bilgi-iletişim ve belge güvenliğinin sağlanması büyük önem arz etmektedir.

Bilgi İşlem Daire Başkanlığı tarafından sunulan çeşitli hizmetlerin ve yapılan faaliyetlerin güvenlik standartları çerçevesinde geliştirilmesi için çalışmalarını sürdürmektedir. Bilgi İşlem Daire Başkanlığı, "ISO/IEC 27001 Bilgi Güvenliği Yönetim Sistemi Sertifikasını Aralık 2023 tarihinde gerçekleştirilen denetimler sonucunda üç yıl daha yenilemiştir. Ayrıca Cumhurbaşkanlığı Dijital Dönüşüm Ofisi Tarafından 27 Temmuz 2020 tarihinde yayımlanan Bilgi ve İletişim Güvenliği Rehberi uyum çalışmaları başlanmıştır. Süreç Bilgi ve İletişim Güvenliği Denetim Rehberi'ne uygun olarak daha önce Üniversitemiz tarafından düzenlenen Bilgi ve İletişim Güvenliği Baş denetçilik Eğitimini tamamlayan üniversite personelleri tarafından İç Denetim birimi koordinesinde danışmanlık hizmeti alınarak tamamlanmış ve BİGDES e girilmiştir. Hedeflerimiz arasında yer alan standartlara uygun sistem odası ve altyapı çalışmaları devam etmektedir. Bu bağlamda Güre Yerleşkesine kurulacak olan sistem odası için yeni sunucu, yedekleme cihazı, omurga, UPS cihazı, Swich, klima v.b. cihazlar alınmıştır. Üniversitemizin hedefleri arasında yer alan Bütünleşik Üniversite Bilgi Yönetim Sistemi (ÜBYS) ne geçiş çalışmaları İzmir Kâtip Çelebi Üniversitesi ile imzalanan protokol doğrultusunda devam etmektedir. Merkez sistem odamızda kullanılan lisans yenilemeleri ve artırımları gerçekleştirilmiştir. Üniversitemiz tarafından kullanılan birçok yazılım çözümü geliştirilerek hizmete sunulmuştur.

Bilgi İşlem Daire Başkanlığında fedakârca çalışan mesai arkadaşlarımla üzerine düşen görevleri optimum fayda ve hizmet üretecek biçimde sürdürdükleri çalışmaları saygıyla izliyor ve çok büyük çaba gerektiren bir tempo ile devam eden hizmetlerin gizli kahramanları olarak 2023 yılında yaptıkları çalışmalardan dolayı kendileri ile gurur duyuyorum. 5018 sayılı Kamu Mali Yönetimi ve Kontrol Kanununun 41. maddesine dayanılarak, Maliye Bakanlığı tarafından düzenlenen Kamu İdarelerince Hazırlanacak Faaliyet Raporları Hakkında Yönetmelik gereğince 2023 mali yılı faaliyetlerimizi, mali bilgilerimizi, fiziksel, teknolojik ve insan kaynaklarımızı yansıtan "2023 Yılı Faaliyet Raporu" nu kamuoyuna saygılarımla sunarım.

Hasan KÜLEKÇİ

Bilgi İşlem Daire Başkanı

## I- GENEL BİLGİLER

### A. Misyon ve Vizyon

#### Misyon

Üniversitemizin ağ, yazılım ve donanım gereksinimlerini karşılayarak bilişim alanında ihtiyaçları olan hizmeti en gelişmiş teknolojilerle hızlı ve kesintisiz yerine getirmek. Öğrencilerimizin eğitimine ve akademisyenlerimizin bilimsel çalışmalarına katkı sağlamak, idari birimlerin iş gerçekleştirme süreçlerine destek olmak.

#### Vizyon

Üniversitemizin gelişen bilgi ve iletişim teknolojilerinden en üst düzeyde yararlanarak, ulusal ve uluslararası nitelikli üniversiteler arasında yer almasını sağlamak. Güven duyulan, kurumsallaşma bilincinin yerleşmiş olduğu bir birim olmaktır.

### B. Yetki, Görev ve Sorumluluklar

Yükseköğretim Üst Kuruluşları ile Yükseköğretim Kurumlarının İdari Teşkilatı hakkında yayınlanan 07.10.1983 Tarih ve 124 Sayılı Kanun Hükmünde Kararıyla Madde 7. Bölüm Madde 34'te Bilgi İşlem Daire Başkanlığının görevleri aşağıdaki maddeler halinde tanımlanmaktadır.

- Üniversitedeki bilgi işlem sistemini işletmek; eğitim, öğretim ve araştırmalara destek olmak,
- Üniversitenin ihtiyaç duyduğu diğer bilgi işlem hizmetlerini yerine getirmek.

#### 1. Yönetmelik ve Yönergeler

Tablo 1. Yönetmelik ve Yönergeler Tablosu

SN	MEVZUATIN ADI	YÜRÜRLÜKTARİHİ	YÜRÜRLÜLÜK SAYISI
1	Bilgisayar, Ağ ve Bilişim Kaynakları Kullanım Yönergesi	18.11.2011	2011-60-3
2	Ulusal Akademik Ağ (ULAKNET) kullanım Politikası	25.09.2011	
3	Birimlerin Web Alanı Kullanım Kuralları	01.01.2019	
4	Kayıtlı Elektronik Posta Sistemine İlişkin Usul ve Esaslar Hakkında Yönetmelik	13.12.2023	

5	Resmi Yazışmalarda Uygulanacak Usul ve Esaslar Hakkında Yönetmelik	10.06.2020	
6	Giresun Üniversitesi-Elektronik Belge Yönetim Sistemi ve İmza Yetkileri Yönergesi	10.01.2019	2019 - 158/3

### C. İdareye İlişkin Bilgiler

#### 1- Fiziksel Yapı

Başkanlığımız Kurum organizasyon yapısında Genel Sekreterlik Makamına bağlı çalışır.

Bilgi İşlem Dairesi Başkanlığı, Gazipaşa yerleşkesi B Blok binasının üst katında bulunmaktadır Hizmetlerini 7 büro, 1 sistem odasından oluşan yaklaşık 190,27m<sup>2</sup> lik bir alan da gerçekleştirmektedir.

2007 yılında faaliyete başlayan Başkanlığımız, ULAKNET in sağladığı internet hizmetinden faydalanmaktadır.

**Tablo 2: Hizmet Alanları**

	Ofis Sayısı	Alan(m <sup>2</sup> )	Personel Sayısı
Akademik Personel	1	19,19	2
Akademik Yönetici	0	0	0
İdari Personel	5	101,76	11
İdari Yönetici	1	19,14	1
<b>TOPLAM</b>	<b>7</b>	<b>140,09</b>	<b>14</b>

#### 1.6- Taşınır Malzeme Listesi

**Tablo 3: Tesis, Makina ve Cihazlar Grubu Tablosu**

No	Saymanlık Kodu	Harcama Birimi	Taşınır Grubu	Taşınır Adı	Ölçü Adı	Toplam
1	28728	BİLGİ İŞLEM DAİRE BAŞKANLIĞI	253.2.5.6.1	Dizel Jeneratörler	ADET	1
2	28728	BİLGİ İŞLEM DAİRE BAŞKANLIĞI	253.2.5.7	Kesintisiz Güç Kaynakları	ADET	5

3	28728	BİLGİ İŞLEM DAİRE BAŞKANLIĞI	253.2.5.99	Diğer Güç Elektroniği ve Basınçlı Makineler ile Aletleri	ADET	62
4	28728	BİLGİ İŞLEM DAİRE BAŞKANLIĞI	253.3.2.1.1	Buzdolapları	ADET	1
5	28728	BİLGİ İŞLEM DAİRE BAŞKANLIĞI	253.3.2.2.5	Elektrikli Su Isıtıcıları	ADET	1
6	28728	BİLGİ İŞLEM DAİRE BAŞKANLIĞI	253.3.4.5.36	Veri Toplayıcılar	ADET	2

**Tablo 4: Demirbaşlar Grubu Tablosu**

No	Saymanlık Kodu	Harcama Birimi	Taşınır Grubu	Taşınır Adı	Ölçü Adı	Toplam
1	28728	BİLGİ İŞLEM DAİRE BAŞKANLIĞI	255.10.2.5.1	Dijital Kayıt Sistemleri	ADET	1
2	28728	BİLGİ İŞLEM DAİRE BAŞKANLIĞI	255.10.2.5.2	Görüntü/Ses Alıcılar	ADET	24
3	28728	BİLGİ İŞLEM DAİRE BAŞKANLIĞI	255.10.3.1.3	Yangın Söndürme Sistemleri	ADET	3
4	28728	BİLGİ İŞLEM DAİRE BAŞKANLIĞI	255.2.1.1.1.1	Bilgisayar Kasaları	ADET	32
5	28728	BİLGİ İŞLEM DAİRE BAŞKANLIĞI	255.2.1.1.1.3	Ekranlar	ADET	27
6	28728	BİLGİ İŞLEM DAİRE BAŞKANLIĞI	255.2.1.1.2	Dizüstü Bilgisayarlar	ADET	5
7	28728	BİLGİ İŞLEM DAİRE BAŞKANLIĞI	255.2.1.1.5	Tümleşik (All in One) Bilgisayarlar	ADET	1
8	28728	BİLGİ İŞLEM DAİRE BAŞKANLIĞI	255.2.1.2.2	Blade Sunucular	ADET	1

9	28728	BİLGİ İŞLEM DAİRE BAŞKANLIĞI	255.2.1.2.3	Raf Sunucular	ADET	10
10	28728	BİLGİ İŞLEM DAİRE BAŞKANLIĞI	255.2.2.1.7	Portatif Yazıcılar	ADET	1
11	28728	BİLGİ İŞLEM DAİRE BAŞKANLIĞI	255.2.2.1.8	Çok Fonksiyonlu Yazıcılar	ADET	2
12	28728	BİLGİ İŞLEM DAİRE BAŞKANLIĞI	255.2.2.4	Yedekleme Cihazları	ADET	19
13	28728	BİLGİ İŞLEM DAİRE BAŞKANLIĞI	255.2.2.99	Diğer Bilgisayar Çevre Birimleri	ADET	60
14	28728	BİLGİ İŞLEM DAİRE BAŞKANLIĞI	255.2.4.1.1	Sabit Telefonlar	ADET	3
15	28728	BİLGİ İŞLEM DAİRE BAŞKANLIĞI	255.2.4.1.6	IP Telefonlar	ADET	1
16	28728	BİLGİ İŞLEM DAİRE BAŞKANLIĞI	255.2.4.1.8	Santraller	ADET	2
17	28728	BİLGİ İŞLEM DAİRE BAŞKANLIĞI	255.2.4.3.1	Modemler (SDH ve Erişim Cihazları)	ADET	169
18	28728	BİLGİ İŞLEM DAİRE BAŞKANLIĞI	255.2.4.3.2	Swichler (Anahtarlar)	ADET	148
19	28728	BİLGİ İŞLEM DAİRE BAŞKANLIĞI	255.2.4.3.5	İletişim Ağ Cihazları	ADET	75
20	28728	BİLGİ İŞLEM DAİRE BAŞKANLIĞI	255.2.4.3.6	Çok Fonksiyonlu Network Cihazları	ADET	1
21	28728	BİLGİ İŞLEM DAİRE BAŞKANLIĞI	255.2.4.3.8	Firewall Cihazları	ADET	4
22	28728	BİLGİ İŞLEM DAİRE BAŞKANLIĞI	255.2.4.3.99	Diğer Network Cihazları	ADET	96
23	28728	BİLGİ İŞLEM DAİRE BAŞKANLIĞI	255.2.5.1.1	Projektörler (Projeksiyon Cihazları)	ADET	1



24	28728	BİLGİ İŞLEM DAİRE BAŞKANLIĞI	255.2.99.2.5	Klimalar	ADET	10
26	28728	BİLGİ İŞLEM DAİRE BAŞKANLIĞI	255.3.1.1.1	Dosya Dolapları	ADET	11
27	28728	BİLGİ İŞLEM DAİRE BAŞKANLIĞI	255.3.1.2.3	Çalışma Masaları	ADET	9
28	28728	BİLGİ İŞLEM DAİRE BAŞKANLIĞI	255.3.1.3.1	Çalışma Koltukları	ADET	6
29	28728	BİLGİ İŞLEM DAİRE BAŞKANLIĞI	255.3.1.3.2	Misafir Koltukları	ADET	13
30	28728	BİLGİ İŞLEM DAİRE BAŞKANLIĞI	255.3.1.7	Sehpalar	ADET	3
31	28728	BİLGİ İŞLEM DAİRE BAŞKANLIĞI	255.3.1.8	Etajerler ve Kesonlar	ADET	6
32	28728	BİLGİ İŞLEM DAİRE BAŞKANLIĞI	255.3.1.99	Diğer Büro Mobilyaları	ADET	1

## 2- Teşkilat Yapısı

### BAŞKANLIK BİRİMLERİ

#### YAZILIM GRUBU:

Başkanlığın üstlendiği yazılım projelerine ilişkin programlama, web sayfası tasarlama, web programlama, web güvenliği ve yazılım güvenliği hizmetlerini yürütmekle görevlidir.

#### - Yazılım Grubu:

Üniversitenin 6698 Kişisel Verilerin Korunması ve 27001 ISO Bilgi Güvenliği Yönetimi kapsamında tüm işlenen verilerin güvenliğinin sağlanması, teknolojik gelişmeler çerçevesinde üniversitenin her türlü bilişim kaynaklarının kesintisiz ve sürekli olarak verimli kullanılmasına destek sağlamak.

Bilgi Yönetim Sistemleri ve Yazılım Geliştirme Şube Müdürlüğü'nün kontrol ve koordinesinde, Üniversite Kalite Politikası ve Kalite Yönetim Sistemi çerçevesinde, üniversiteye bağlı tüm eğitim-öğretim, yönetim ve idari birimlerinin yürüttükleri hizmet süreçlerinde gereksinim duyulan bilgisayar programlarını, yazılımları ve otomasyon çözümlerini projelendirmek yoluyla bilişim desteği sunmak görev kapsamındadır.

## **ELEKTRONİK BAKIM ONARIM VE TEKNİK DESTEK HİZMETLERİ GRUBU:**

Tüm birimlerimiz ve personelimizin bilgisayar ve çevre aygıtları ile ağ iletişimi konusunda yaşadığı teknik arıza ve sistem bozukluğu gibi sorunlara müdahale etmekle görevlidir. Bu arada elektronik aygıtların bakım işlemlerini de yürütür.

### **- Teknik Servis Grubu:**

Bilgisayar kurulum, güncelleme, virüs koruma, büro teknik destek, basit kablolama vb. işlemlerini yürütür.

### **- Elektronik Bakım ve Onarım Grubu:**

Sahip olduğumuz imkânlar çerçevesinde tamiri mümkün olabilen aygıtların elektronik bakım ve onarım işlerini yürütür.

## **AĞ ve SİSTEM YÖNETİMİ GRUBU:**

Üniversitenin merkezi ana sunucularının ve genel ağının güvenlik önlemleri alınmış olarak kesintisiz ve sağlıklı işletilmesinden sorumludur.

### **- Ağ Yönetim Grubu:**

Tüm Üniversitenin ağ hizmetlerinin güvenli ve sağlıklı işletilmesinden sorumludur.

### **- Sistem Yönetim Grubu:**

Başkanlığımızda hizmet veren tüm bilgi sistemlerinin bulunduğu sunucularda kurulum, güncelleme, güvenlik, sistem yazılımı işlemlerini gerçekleştirmek ve 7/24 kesintisiz hizmet sunulmasından sorumludur.

## **İDARİ HİZMETLER GRUBU:**

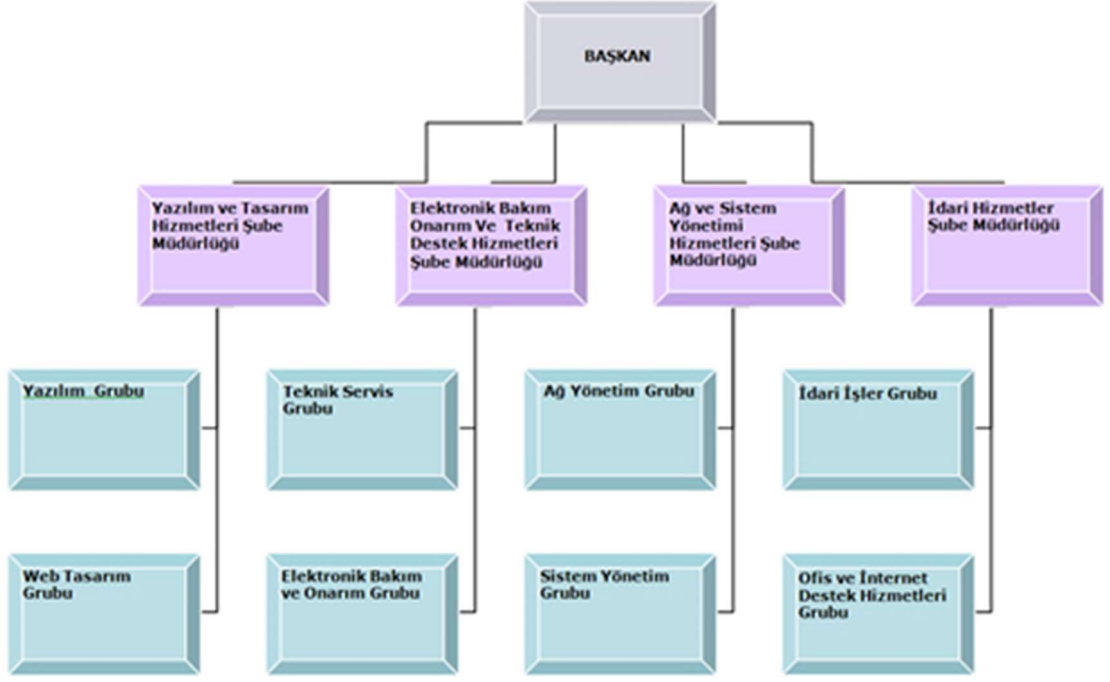
Başkanlık ve üst yönetim birimlerinin ihtiyacı olan yazışma, sunum, tablolar, grafik ve raporlamaların hazırlanması, şartnamelerin hazırlanması, kurum içi ve dışı proje çalışmalarının güncel olarak takibinin yanı sıra web ve e-posta hizmetleri için yardımcı işlemleri sürdürmekle görevlidir.

### **- İdari İşler Grubu:**

Kurum içi veya ilişkide bulunduğumuz kurum ve kuruluşlarla (Şirketler, ULAKNET, Telekom, Birimler vb.) birlikte yürütülen işlerde iletişimi sağlar, iş takibi ve sürecin sağlıklı sonlandırılması görevini yerine getirir. Başkanlık ve Üniversite projeleri (DPT, BAP vb.) için gereken bilgisayar ve yan cihazların teknik şartnamelerini düzenler. Satın alma, ihale ve teknik kontrol aşamalarını kontrol ve takip eder. Başkanlığımız nezdinde takibi gereken bütçe ve malî işlemleri yürütür ve sonuçlandırır. Başkanlığımız taşınır ayniyatının muhasebe kayıtlarını tutar ve raporlanmasını yapar. Başkanlığımızın ihtiyacı olan malzemeleri temin eder ve arşiv hizmetlerini yerini getirir.

### **- Ofis ve İnternet Destek Hizmetleri Grubu:**

Akademik hizmetler için kullanılan, akademik personel e-posta ve web sayfaları için gerekli oluşturma, güncelleme, ayarlama, silme ve şifreleme gibi işlemleri yerine getirir. Başkanlığa ait ofis yazışmaları, sunum hazırlama ve benzeri işlemleri de yürütür.



### 3- Teknoloji ve Bilişim Altyapısı

#### 3.1- Bilişim Kaynakları

Tablo 5: Bilgisayarlar

Cinsi	Öğrenci (Adet)	Akademik Personel (Adet)	İdari Personel (Adet)	Diğer	Toplam
Masa Üstü Bilgisayarlar	576	1223	436	62	2297
Taşınabilir Bilgisayarlar	-	241	197	190	628
Tablet	-	28	2	2	32
<b>Toplam</b>	576	1492	635	254	2957

**Tablo 6: Üniversitemiz Tarafından Kullanılan Yazılım Programları**

<b>Kullanılan Yazılım Programları</b>	<b>Kullanıcı Birimler</b>	<b>Yazılımın Teknik Bilgileri ve Özellikleri</b>	<b>Kullanım Alanları</b>
ÜNİPA	Öğrenci İşleri Daire Başkanlığı Akademik Birimler	Öğrenci İşleri Programı	Tüm Üniversite
ÜNİPA	Öğrenci İşleri Daire Başkanlığı Enstitüler	Enstitü Öğrenci İşleri Programı	Tüm Üniversite
ÜNİPA	Öğrenci İşleri Daire Başkanlığı Akademik Birimler	F1 Ek Ders Modülü	Akademik Birimler
ÜNİPA	Öğrenci İşleri Daire Başkanlığı Akademik Birimler	İOS ve Android Uygulama Programı	Akademik Birimler
NETİKET	Tüm Birimler	Personel Otomasyon Programı	Tüm Üniversite
YORDAM	Kütüphane ve Dokümantasyon Daire Başkanlığı	Kütüphane Otomasyon Programı	Tüm Üniversite
OSKA	Yapı İşleri Daire Başkanlığı	Yaklaşık Maliyet ve Hakediş Programı	Tüm İdari Birimler
ESET ENDPOINT ANTIVIRUS	Bilgi İşlem Daire Başkanlığı	Antivirüs Programı	Tüm Üniversite
SENTİLOG	Bilgi İşlem Daire Başkanlığı	Log Yönetimi Programı	Tüm Üniversite
BELGENET EBYS	Tüm Birimler	Elektronik Belge Yönetim Sistemi	Tüm Üniversite
SSL	Bilgi İşlem Daire Başkanlığı	Güvenlik Sertifikası	Tüm Üniversite
YÖNETİM BİLGİ SİSTEMİ (GÜYBİS)	Strateji Geliştirme Daire Başkanlığı	Yönetim Bilgi Sistemi	Tüm Üniversite
ELASOFT (WEB SAYFASI)	Bilgi İşlem Daire Başkanlığı	Web Sayfa Tasarım ve Bakım İşlemleri	Tüm Üniversite
ÜBYS	Tüm Birimler	Üniversite Bilgi Yönetim Sistemi	Tüm Üniversite

Akademik Bilgi Sistemi Web : <a href="https://abvs.giresun.edu.tr/">https://abvs.giresun.edu.tr/</a>	Tüm Akademik Birimler	Visual Studio (IDE) ve Database Application(SQL Server Database Management). NET Framework Development : BİDB Tarafından Geliştirilmiştir.	Tüm Akademik Personeller
Mesleki Uygulama Yönetim Sistemi Web : <a href="https://muvs.giresun.edu.tr/">https://muvs.giresun.edu.tr/</a>	Tüm Akademik Birimler	Visual Studio (IDE) ve Database Application(SQL Server Database Management). NET Framework Development : BİDB Tarafından Geliştirilmiştir.	Tüm Üniversite
Mezun Bilgi Sistemi Web : <a href="https://mbs.giresun.edu.tr/">https://mbs.giresun.edu.tr/</a>	Tüm Akademik Birimler	Visual Studio (IDE) ve Database Application(SQL Server Database Management). NET Framework Development : BİDB Tarafından Geliştirilmiştir.	Tüm Üniversite
Diploma Online Talep Portal : <a href="https://mbs.giresun.edu.tr/mezunogrencidiplomataleplegin.aspx">https://mbs.giresun.edu.tr/mezunogrencidiplomataleplegin.aspx</a>	Tüm Akademik Birimler	Visual Studio (IDE) ve Database Application(SQL Server Database Management). NET Framework Development : BİDB Tarafından Geliştirilmiştir.	Tüm Üniversite
Yatay Geçiş Başvuru Web <a href="https://yataygecisbasvuru.giresun.edu.tr/">https://yataygecisbasvuru.giresun.edu.tr/</a>	Tüm Akademik Birimler	Visual Studio (IDE) ve Database Application(SQL Server Database Management). NET Framework Development : BİDB Tarafından Geliştirilmiştir.	Tüm Üniversite
Randevu Başvuru Sistemi(PDR) : <a href="https://pdrmrandevu.giresun.edu.tr/">https://pdrmrandevu.giresun.edu.tr/</a>	Pdr Bölümü	Visual Studio (IDE) ve Database Application(SQL Server Database Management). NET Framework Development : BİDB Tarafından Geliştirilmiştir.	Tüm Üniversite
Y.Ö.S. Bilgi Sistemi Web : <a href="https://yos.giresun.edu.tr/">https://yos.giresun.edu.tr/</a>	Yabancı Uyruklu Öğrenci Ofisi	Visual Studio (IDE) ve Database Application(SQL Server Database Management). NET Framework Development : BİDB Tarafından Geliştirilmiştir.	Yabancı Uyruklu Öğrenciler
Arıza Kayıt Sistemi Web : <a href="https://aks.giresun.edu.tr/">https://aks.giresun.edu.tr/</a>	Tüm Birimler	Visual Studio (IDE) ve Database Application(SQL Server Database Management). NET Framework Development : BİDB Tarafından Geliştirilmiştir.	Tüm Üniversite

Malzeme Taşınır Sistemi Modülü : <a href="https://aks.giresun.edu.tr">https://aks.giresun.edu.tr</a>	Tüm Birimler	Visual Studio (IDE) ve Database Application(SQL Server Database Management). NET Framework Development : BİDB Tarafından Geliştirilmiştir.	Tüm Üniversite
Telefon Rehberi Web : <a href="https://rehber.giresun.edu.tr">https://rehber.giresun.edu.tr</a>	Bilgi İşlem Daire Başkanlığı	Visual Studio (IDE) ve Database Application(SQL Server Database Management). NET Framework Development : BİDB Tarafından Geliştirilmiştir.	Tüm Üniversite
Uluslararası İstatistik Kongresi(SubmissionSystem) Web : <a href="https://isc2019submission.giresun.edu.tr/">https://isc2019submission.giresun.edu.tr/</a>	Fen Edebiyat Fakültesi	Visual Studio (IDE) ve Database Application(SQL Server Database Management). NET Framework Development : BİDB Tarafından Geliştirilmiştir.	Fen Edebiyat Fakültesi
Hasta Bilgi Sistemi Web : <a href="https://hbs.giresun.edu.tr">https://hbs.giresun.edu.tr</a>	Tüm Birimler	Visual Studio (IDE) ve Database Application(SQL Server Database Management). NET Framework Development : BİDB Tarafından Geliştirilmiştir.	Tüm Üniversite
E-Mail Kullanıcı ve Şifre İşlemleri Portal Yeni E-Posta Başvurusu : <a href="http://app.giresun.edu.tr/">http://app.giresun.edu.tr/</a>	Bilgi İşlem Daire Başkanlığı	Visual Studio (IDE) ve Database Application(SQL Server Database Management). NET Framework Development : BİDB Tarafından Geliştirilmiştir.	Tüm Üniversite
Şifremi Unuttum Formu : <a href="http://app.giresun.edu.tr/maillsifretanim.aspx">http://app.giresun.edu.tr/maillsifretanim.aspx</a>	Bilgi İşlem Daire Başkanlığı	Visual Studio (IDE) ve Database Application(SQL Server Database Management). NET Framework Development : BİDB Tarafından Geliştirilmiştir.	Tüm Üniversite
Kütüphane EndNote Uygulama Web : <a href="http://app.giresun.edu.tr:93">http://app.giresun.edu.tr:93</a>	Kütüphane ve Dokümantasyon Daire Başkanlığı	Visual Studio (IDE) ve Database Application(SQL Server Database Management). NET Framework Development : BİDB Tarafından Geliştirilmiştir.	Tüm Üniversite
Eğitim Özel Yetenek Sınav Portalı : <a href="http://app.giresun.edu.tr/egitimgsbasvuruorj.aspx">http://app.giresun.edu.tr/egitimgsbasvuruorj.aspx</a> <a href="http://app.giresun.edu.tr/egitimgsbasvuruadmin.aspx">http://app.giresun.edu.tr/egitimgsbasvuruadmin.aspx</a>	Eğitim Fakültesi	Visual Studio (IDE) ve Database Application(SQL Server Database Management). NET Framework Development : BİDB Tarafından Geliştirilmiştir.	Eğitim Fakültesi

Konservatuvar Özel Yetenek Sınav Portalı : <a href="http://app.giresun.edu.tr/konservatuvarbasvuruorj.aspx">http://app.giresun.edu.tr/konservatuvarbasvuruorj.aspx</a> <a href="http://app.giresun.edu.tr/konservatuvarbasvuruadmin.aspx">http://app.giresun.edu.tr/konservatuvarbasvuruadmin.aspx</a>	Konservatuvar	Visual Studio (IDE) ve Database Application(SQL Server Database Management). NET Framework Development : BİDB Tarafından Geliştirilmiştir.	Konservatuvar
Görelle Özel Yetenek Sınav Portalı: <a href="http://app.giresun.edu.tr/gsfbasvuruorj.aspx">http://app.giresun.edu.tr/gsfbasvuruorj.aspx</a> <a href="http://app.giresun.edu.tr/gsbasvuruadmin.aspx">http://app.giresun.edu.tr/gsbasvuruadmin.aspx</a>	Görelle Güzel Sanatlar Fakültesi	Visual Studio (IDE) ve Database Application(SQL Server Database Management). NET Framework Development : BİDB Tarafından Geliştirilmiştir.	Görelle Güzel Sanatlar Fakültesi
Pedagojik Formasyon Özel Yetenek Sınav Portalı: <a href="http://app.giresun.edu.tr/egitimpedagojikbasvuru.aspx">http://app.giresun.edu.tr/egitimpedagojikbasvuru.aspx</a> <a href="http://app.giresun.edu.tr/egitimpedagojikbasvuruadmin.aspx">http://app.giresun.edu.tr/egitimpedagojikbasvuruadmin.aspx</a>	Eğitim Fakültesi	Visual Studio (IDE) ve Database Application(SQL Server Database Management). NET Framework Development : BİDB Tarafından Geliştirilmiştir.	Eğitim Fakültesi
Spor Bilimleri Özel Yetenek Sınav Portalı : <a href="http://app.giresun.edu.tr/sporbilimleribasvuru2020.aspx">http://app.giresun.edu.tr/sporbilimleribasvuru2020.aspx</a> <a href="http://app.giresun.edu.tr/sporbilimleribasvuruadmin.aspx">http://app.giresun.edu.tr/sporbilimleribasvuruadmin.aspx</a>	Spor Bilimleri Fakültesi	Visual Studio (IDE) ve Database Application(SQL Server Database Management). NET Framework Development : BİDB Tarafından Geliştirilmiştir.	Spor Bilimleri Fakültesi
YETKİM (ERASMUS vb.) : <a href="https://yetkim.org.tr/katilimcilar/">https://yetkim.org.tr/katilimcilar/</a>	Bilgi İşlem Daire Başkanlığı	Visual Studio (IDE) ve Database Application(SQL Server Database Management). NET Framework Development : BİDB Tarafından Geliştirilmiştir.	Tüm Üniversite
İhale Kayıt Sistemi : <a href="https://ihalesistemi.giresun.edu.tr">https://ihalesistemi.giresun.edu.tr</a>	İdari ve Mali İşler Daire Başkanlığı	Visual Studio (IDE) ve Database Application(SQL Server Database Management). NET Framework Development : BİDB Tarafından Geliştirilmiştir.	İdari ve Mali İşler Daire Başkanlığı
Öğrenci Toplulukları Sistemi: <a href="https://ogrencitopluluk.giresun.edu.tr">https://ogrencitopluluk.giresun.edu.tr</a>	Sağlık, Kültür ve Spor Daire Başkanlığı	Visual Studio (IDE) ve Database Application(SQL Server Database Management). NET Framework Development : BİDB Tarafından Geliştirilmiştir.	Tüm Üniversite

Öğrenci E-Mail Sistemi: <a href="https://ogrencimailbasvuru.giresun.edu.tr">https://ogrencimailbasvuru.giresun.edu.tr</a>	Bilgi İşlem Daire Başkanlığı	Visual Studio (IDE) ve Database Application(SQL Server Database Management). NET Framework Development : BİDB Tarafından Geliştirilmiştir.	Tüm Üniversite
---	------------------------------	--	----------------

#### 4- İnsan Kaynakları

Tablo 7: Toplam Personel Dağılımı

		Kadrolu Personel								4-d Sürekli İşçiler						Genel Toplam	
		Akademik Personel		İdari Personel		Geçici İşçi		Sözleşmeli Personel		Güvenlik Hizmetleri		Temizlik Hizmetleri		Diğer Hizmetler			
		Sayı	Dağılım	Sayı	Dağılım	Sayı	Dağılım	Sayı	Dağılım	Sayı	Dağılım	Sayı	Dağılım	Sayı	Dağılım	Sayı	Dağılım
Personel Sayısı	Kadın	2020										1				1	
		2021			1							1				2	
		2022			2							1				3	
		2023			12							1				15	
	Erkek	2020			9							1				10	
		2021	1		11											12	
		2022	1		10											11	
		2023	2		10												
	Toplam	2020			9							2				11	
		2021	1		12							1				14	
		2022	1		12							1				14	
			2023	2		12						1				15	

Başkanlığımızda 12 erkek 3 kadın olmak üzere toplam 15 personel çalışmaktadır. Personelimizin unvanlarına, eğitim durumlarına, hizmet sürelerine ve cinsiyetlerine göre dağılımı aşağıdaki tablo ve grafiklerde gösterilmiştir.



**Tablo 8: Yönetici Personel Dağılımı Tablosu**

Yönetici Kadrosu	Kadın			Erkek			2023 Yılı	Dağılım Oranı(%)
	2021	2022	2023	2021	2022	2023	Toplam	
Daire Başkanı				1	1	1	1	
Şef	1	1	1	1	1	1	2	
Diğer (Açıklamayınız)								
<b>Toplam</b>	1	1	1	2	2	2	3	

**Tablo 9: İdari Personelin Hizmet Sınıflarına ve Görev Yerlerine Göre Dağılımı**

BİRİMİ	Kadro Dağılımına Göre İdari Personel Sayısı										Fiilen Görev Yeri Dağılımına Göre İdari Personel Sayısı		
	Memur (657 S.K. 4/A) Hizmet Sınıfına Göre Kadrolu Personel Sayısı							657 S.K. 4/B ve 4/D'ye Göre			4/A Personel	2547 SK.13/b-4'e Göre	
	Genel İdari Hizmetler Sınıfı	Sağlık Hizmetleri Sınıfı	Teknik Hizmetler Sınıfı	Eğitim ve Öğretim Hiz.Sınıfı	Avukatlık Hizmetleri	Din Hizmetleri Sınıfı	Yardımcı Hizmetler	Toplam (4/A)	(4/B) Sözleşmeli Personel	(4/D) İşçi	Toplam (4/A+B+D)	Kadrosunun bulunduğu yere göre çalışan per. sayısı	Başka Birime Görevlendirilen Personel Sayısı
Bilgi İşlem Daire Başkanlığı	3		8				12		1	13	0	1	2

5- Sunulan Hizmetler

5.4-Diğer Hizmetler

**Tablo 10: 2023 Yılı Sertifika ve Hizmet İçi Eğitim Programları**

Programı Düzenleyen Birim Adı	Program Adı	Program Toplam Saati	Katılımcı Sayısı		
			Kurum İçi	Kurum Dışı	Toplam
Bilgi İşlem Daire Başkanlığı	Üniversite Bilgi Yönetim Sistemi (ÜBYS)	6	350	-	350

## 5. Diğer Faaliyet ve Proje Bilgileri

### 5.1. Diğer Faaliyet Bilgileri

#### 5.1.1. Ulusal ve Uluslararası Bilimsel Toplantılar

**Tablo 11: Faaliyet Bilgileri Tablosu**

Faaliyet Türü	Sayısı
Sempozyum ve Kongre	-
Konferans	-
Panel	-
Seminer	-
Eğitim Semineri	1

## D- Diğer Hususlar

### 5.1.5. Alt Birimlerden Talep Toplama Faaliyetleri

**Tablo 12: Talep Toplama Faaliyet Verileri**

Birim Adı	Talep Türü	Birimlerden Alınan Hizmet Talep Sayısı	Karşılanan Hizmet/Talep Sayısı (Kısmen Karş. Dahil)	Reddedilen Talep Sayısı	İşlemi Süren Talep Sayısı
BİDB	İnternet Sitesi Açma /Engelleme Talebi	21	11	7	3
	İnternet Erişim Arızası	71	49	11	11
	Altyapı Arızası	20	16	4	-
	Bilişim Donanım Arızası	84	64	14	6
	Telefon Rehberi Sorunu	25	23	2	-
	Dijital İmza Sorunu	4	4	-	-
	EBYS (Belgenet) Sorunu	74	64	2	7
	Bil. Lab. Donanım Arızası	29	21	6	2
	Kamera Arızaları	54	41	11	2
	Kullanıcı Yetkilendirme ve İptal	9	9	-	-
	Web Sayfası Sorunu	18	16	2	-
	Yazılım Sorunu	7	7	-	-
E-Mail Hesap Sorunu	12	6	2	4	

## II- AMAÇ VE HEDEFLER

### A. Temel Politika ve Öncelikler

- Giresun Üniversitesi Akreditasyon, Akademik Değerlendirme ve Kalite Koordinatörlüğü'nün çalışmaları
- Yükseköğretim Kurulu Başkanlığı Tarafından Hazırlanan “Türkiye'nin Yükseköğretim Stratejisi”
- TÜBİTAK ULAKBİM Ağ Kullanım Politikası

## III- FAALİYETLERE İLİŞKİN BİLGİ VE DEĞERLENDİRMELER

### A. Mali Bilgiler

#### 1. Bütçe Uygulama Sonuçları

Tablo 13: Ekonomik Sınıflandırmanın Birinci Düzeyinde Ödenek ve Harcamalar

Ekonomik Sınıflandırma	Bütçe Başlangıç Ödeneği (TL)	Toplam Ödenek ( TL)	Toplam Harcama (TL)	Gerçekleşme Oranı (%)	Bütçe Giderleri İçindeki Payı (%)
01. Personel Giderleri	1.925.000,00	3.441.825,00	3.441.824,16	99,99	26,90
02. SGK Devlet Primi Giderleri	204.000,00	469.777,00	469.776,68	99,99	3,67
03. Mal ve Hizmet Alımları	25.000,00	181.980,00	181.681,20	98,83	1,42
05. Cari Transferler	-	-	-	-	-
06. Sermaye Giderleri	9.050.000,00	8.700.000,00	8.639.794,68	99,30	67,53
<b>TOPLAM</b>	<b>11.210.000,00</b>	<b>12.793.582,00</b>	<b>12.733.076,72</b>	<b>99,52</b>	<b>99,52</b>

**Tablo 14: 2023 Yılı Bütçesinin Ekonomik Sınıflandırmanın İkinci Düzeyine Göre Gerçekleşmesi**

(Ekonomik Sınıflandırma)	KBÖ (1)	TOPLAM ÖDENEK (2)	HARCAMA (3)	Oran (3/2)
<b>01. Personel Giderleri</b>				
01.1. Memurlar	1.925.000,00	3.441.825,00	3.441.824,16	
01.2. Sözleşmeli Personel	-	-	-	
01.3. İşçiler	-	-	-	
01.4. Gecici personel	-	-	-	
01.5. Diğer Personel	-	-	-	
<b>02. SGK. Dev. Prim. Giderleri</b>				
02.1. Memurlar	204.000,00	469.777,00	469.776,68	
02.2. Sözleşmeli Personel	-	-	-	
02.3. İşçiler	-	-	-	
02.4. Gecici personel	-	-	-	
02.5. Diğer Personel	-	-	-	
<b>03. Mal ve Hizmet Alım Giderleri</b>				
03.1. Üretim Yönelik Mal ve Malz. Alımları	-	-	-	
03.2. Tüketim Yönl. Mal ve Malz. Alımları	21.000,00	21.000,00	20.701,20	
03.3. Yolluklar	4.000,00	-	-	
03.4. Görev Giderleri	-	-	-	
03.5. Hizmet Alımları	-	160.980,00	160.980,00	
03.6. Temsil Ve Tanıtım Giderleri	-	-	-	
03.7. Menkul Mal Alım, Bak. ve On. Giderleri	6.000,00	-	-	
03.8. Gayrimenkul Mal Bak. ve On. Giderleri	-	-	-	
<b>05. Cari Transferler</b>				
05.1. Görev Zararları	-	-	-	
05.3. Kar Amacı Güdmeyenku. Ypl. Trf.	-	-	-	
05.4. Hane Halkına Yapılan Transferler	-	-	-	
<b>06. Sermaye Giderleri</b>				
Muhtelif İşler Projesi				
06.1. Makine Teçhizat Alımları Alt Projesi	7.200.000,00	7.000.000,00	6.999.418,10	
06.3. Bilgi ve İletişim Tek. Alt Projesi	1.850.000,00	1.700.000,00	1.640.376,58	
<b>TOPLAM</b>	<b>11.210.000,00</b>	<b>12.793.582,00</b>	<b>12.733.076,72</b>	

**Tablo 15: Tüketime Yönelik Mal ve Malzeme Alımları Ekonomik Kodunun Dördüncü Düzey Harcamaları**

Ekonomik Kod (4. Düzey)	Ölçü Birimi	Harcama Miktarı	Harcama Tutarı
03.2.1.01 Kırtasiye Alımları	-	-	-
03.2.1.02 Büro Malz.Alımları	-	-	-
03.2.1.03 Periyodik Yayın Alımları	-	-	-
03.2.1.04 Diğer Yayın Alımları	-	-	-
03.2.1.05 Baskı ve Cilt Giderleri	-	-	-
03.2.1.90 Diğ. Kır. ve Büro Malz. Al.	-	-	-
03.2.2.01 Su Alımları	-	-	-
03.2.2.02 Temizlik Malz. Alımları	-	-	-
03.2.3.03 Elektrik Alımları	-	-	-
03.2.7.11 Güv. ve Sav. İlişkin Mak.-Teç. Alımları	-	-	-
03.2.7.90 Diğer Sav. Mal ve Mal. Al ile Yapımları	-	-	-
03.2.9.01 Bahçe Malz. Al. ile Yapım ve Bak Gid.	-	-	-
03.2.9.90 Diğer Tüketim Mal ve Mal. Alımları	Adet	39	20.701,20
<b>TOPLAM</b>		<b>39</b>	<b>20.701,20</b>

## 2. Temel Mali Tablolara İlişkin Açıklamalar

**Tablo 16: Ekonomik Kodun Birinci Düzeyine Göre Ödenekler**

Ekonomik Sınıflandırma	KBÖ (1)	REVİZE ÖDENEK	TOPLAM ÖDENEK	HARCAMA
<b>01. Personel giderleri</b>	1.925.000,00	3.441.825,00	3.441.825,00	3.441.824,16
<b>02. SGK Devlet Primi Giderleri</b>	204.000,00	469.777,00	469.777,00	469.776,68
<b>03. Mal ve Hizmet Alımları</b>	25.000,00	181.980,00	181.980,00	20.701,20
<b>05. Cari Transferler</b>	-	-	-	-
<b>06. Sermaye Giderleri</b>	9.050.000,00	8.700.000,00	8.700.000,00	8.639.794,68
<b>TOPLAM</b>	<b>11.210.000,00</b>	<b>12.793.582,00</b>	<b>12.793.582,00</b>	<b>12.733.076,72</b>

## IV- KURUMSAL KABİLİYET VE KAPASİTENİN DEĞERLENDİRİLMESİ

Bu bölümde birimlerin, teşkilat yapısı, organizasyon yeteneği, teknolojik kapasite unsurları açısından içsel durum değerlendirmesi sonuçlarına ve yıl içinde tespit edilen üstün ve zayıf yönlerine yer verilir. Stratejik planı olan birimler, stratejik plan çalışmalarında kuruluş içi analiz çerçevesinde tespit ettikleri güçlü- zayıf yönleri hakkında faaliyet yılı içerisinde kaydedilen ilerlemelere ve alınan önlemlere yer verirler.

### A. Üstünlükler

- Her geçen gün toplam değeri artan Giresun Üniversitesinin bir birimi olmak
- Birim olarak olumsuzluk içerecek oranda bütçe sorununun olmayışı
- Üniversite üst yönetiminin tam desteği
- İlgili birimlerle olan dayanışmamız
- Öğrenci ve personelimize sunduğumuz teknolojik hizmet kalitesi
- ULAKNET bağlantı hız ve kalitesi

### B. Zayıflıklar

- Mevcut yetkin personel sayısının kısmen azlığı ve yenilerinin istihdamı,
- Hizmet içi eğitimlerin yeterince sıklıkta verilememesi,
- Personelin eğitim kurs ve seminerlerine gönderilememesi,
- Bağlı birimlerde yetkin personel olmayışının bilişim hizmetlerine olumsuz katkısı (Hizmet kalitesi, güvenlik vb.),
- Bazı yerleşkelerde kaliteli bir ağ kablolama ve anahtarlama altyapısının kurulmuş olmaması,
- Bilişim ile ilgili diğer üniversite, kurum ve organizasyonlar ile iletişim ve dayanışma eksikliği,
- Konumuzla ilgili etkinliklere yeterince katılamamamız,
- Başkanlığın hizmet vereceği fiziki donanımı yüksek güvenli bir ortamın olmayışı,
- Lisanslı yazılım kullanmada yaşanan sıkıntılar,
- Açık kaynak kodlu yazılım kullanımını yaygınlaştıramama,
- Covid19 salgını nedeniyle artan dijital iletişim ihtiyacının aniden ortaya çıkmış olması ve gerekli alt yapı yatırımlarının bu hızda uygulanamaması nedeniyle adaptasyon sorunlarının yaşanması,
- Diğer birim ve kişilerin kendilerine görev alanlarındaki görevlerini başkanı başkanlığımızdan takip etme eğiliminde olmaları.

### C. Değerlendirme

Başkanlığımız eldeki bütçe ve insan kaynaklarını olabildiğince verimli kullanarak son derece yararlı hizmetler üretmiştir. Dünyaya paralel olarak tüm uygulamaların sayısal ortamda çalışır hale getirildiği bir dönemde bilgi teknolojilerinin çok önemli rolü olduğu görülmektedir. Bilişim sistemlerinde oluşabilecek herhangi menfi durum kurumumuz için para, zaman ve en kötüsü prestij kaybına neden olacaktır. Sistemin aynı şekilde çalışması için, daha da artacak olan bilişim ihtiyaçları ve önceden tahmin edilemeyen tehditler bilişim sistemleri ve insan gücü yatırımlarının artarak sürmesini gerektirmektedir.

## V- ÖNERİ VE TEDBİRLER

Başkanlığımızın gelecekteki performansının artması için önerebileceğimiz hususlar yararlanılabilecek fırsatlar ve dikkate alınması gerekli tehditler aşağıda belirtilmiştir.

### FIRSATLAR

- Giresun Teknopark ile işbirliği olanakları,
- Avrupa Birliği programları,
- Bölgedeki Üniversitelerle işbirliği,
- Üniversitemiz Fakültelerinin ilgili bölümleri ile işbirliği imkânı,
- Bilgi İşlem ve ilgili teknolojilerin geleceğe şekil veren öncü konular olması,

### TEHDİTLER

- Teknolojinin çok hızlı gelişmesi,
- Geliştirilen yeni uygulama ve teknolojilere personelin uyumunda yaşadığı zorluklar,
- Alışlagelmiş tutum ve davranışların değişiminin zaman alması, değişime direnç gösterilmesi ve bu değişimin tabana benimsetilmesindeki güçlükler,
- Başkanlığımızın verdiği hizmetin 24 saat aralıksız yürütülmesi zorunluluğu dikkate alındığında, üniversitemizin bir kamu kurumu olması nedeniyle mesai saatleri dışında ve tatillerde personel çalıştırmaktaki zorluklar.
- Ülkede bilişim çalışanına duyulan ihtiyaç ile sağlanan imkanlar arasındaki uyumsuzluk.
- Yerleşke sayımızın fazlalığı ve dağınık olması.(Merkez ve ilçelere yayılmış olması)
- Yetişmiş elemanların kadrosuzluk, maaş politikası ve benzeri olumsuzluklar nedeniyle işten ayrılmaları.

### VARSAYIMLAR

- Bilgi İşlem Daire Başkanlığının bütçesinin artırılması,
- Üniversite yönetiminin bilişime desteğinin artarak devam edeceği,
- Teknoloji ve bilimdeki gelişmelerin hizmet konusunda yeni olanaklar sunacağı,
- Altyapı yatırımlarının artacağı,
- Kurum dışı eğitim imkânlarının artacağı,
- E-dönüşüm devlet projelerinin devam edeceği varsayılmaktadır.

## EKLER

### İÇ KONTROL GÜVENCE BEYANI [1]

Harcama yetkilisi olarak görev ve yetkilerim çerçevesinde;

Harcama birimimizce gerçekleştirilen iş ve işlemlerin idarenin amaç ve hedeflerine, iyi malî yönetim ilkelerine, kontrol düzenlemelerine ve mevzuata uygun bir şekilde gerçekleştirildiğini, birimimize bütçe ile tahsis edilmiş kaynakların planlanmış amaçlar doğrultusunda etkili, ekonomik ve verimli bir şekilde kullanıldığını, birimimizde iç kontrol sisteminin yeterli ve makul güvenceyi sağladığını bildiririm.

Bu güvence, harcama yetkilisi olarak (benden önceki harcama yetkilisi/yetkililerinden almış olduğum bilgiler doğrultusunda) sahip olduğum bilgi ve değerlendirmeler, yönetim bilgi sistemleri, iç kontrol sistemi değerlendirme raporları, izleme ve değerlendirme raporları ile denetim raporlarına dayanmaktadır. [2]

Bu raporda yer alan bilgilerin güvenilir, tam ve doğru olduğunu beyan ederim. [3]

(Giresun - 25/01/2023)

Hasan KÜLEKÇİ

Daire Başkanı

[1] Harcama yetkilileri tarafından imzalanan iç kontrol güvence beyanı birim faaliyet raporlarına eklenir.

[2] Yıl içerisinde harcama yetkilisi değişmişse “benden önceki harcama yetkilisi/yetkililerinden almış olduğum bilgiler” ibaresi de eklenir.

[3] Harcama yetkilisinin herhangi bir çekincesi varsa bunlar liste olarak bu beyana eklenir ve beyanın bu çekincelerle birlikte dikkate alınması gerektiği belirtilir.